



LÄRARMATERIAL

Kära lärare,

Tack för att du och dina elever tar del av Moomsteaterns digitala teaterföreställning *The Erased*! I detta material hittar du information om föreställningen och om Moomsteatern.

Du hittar också två uppgifter som eleverna kan göra efter att ha sett föreställningen, för att bearbeta och analysera sin upplevelse.

Du väljer självklart om du vill använda dig av någon av dessa uppgifter eller skicka det här materialet i sin helhet till dina elever. Vi har även inkluderat en sida (sid 4) med en text om Moomsteaterns arbete för en demokratisk scenkonst och inkluderande arbete, ifall ni tillsammans med era elever vill fördjupa er i detta. Hör gärna av er till Moomsteatern om ni har några frågor.

I samband med *The Erased* har Moomsteaterns skådespelare arbetat med tre teman som finns i pjäsen: **Ensamhet. Kärlek. Tillit.** Under januari-februari 2022 kommer Moomsteatern att publicera en serie med tre små filmer där skådespelarna pratar om dessa tre teman.

Filmerna kommer att visas på Moomsteaterns hemsida (moomsteatern.com), Facebook (facebook.com/moomsteatern) och Youtubekanal (youtube.com/moomsteatern).

INNEHÅLL:

sid 1: Föreställningens handling och form

sid 2: Om Moomsteatern

sid 3: Skådespelare i föreställningen

sid 4: Moomsteaterns historia & Inkludering (*Fördjupning*)

sid 5: Analysera en teaterföreställning (*Uppgift 1*)

sid 6: Symboliken i *The Erased* (*Uppgift 2*)

FÖRESTÄLLNINGENS HANDLING OCH FORM

The Erased utspelar sig vid ett bord. Det där vanliga matbordet vi alla känner igen, vardagens mötesplats ständigt stillastående och i ständig förändring. Detta är historien om en flicka som växer upp med föräldrar som är trasiga och därför tar sönder sitt barn. Ett arv som skapat en inre röst om att inte vara önskad och inte förtjäna att bli älskad. Men det är också berättelsen om att skapa tillit, trots att du blivit matad med svek. Om att vägra bli en av dom som suddas ut.

Historien berättas inte genom ord, utan genom bilder som skapas av ljus, musik och Moomsteaterns unika skådespelare som rör sig en koreografi som för tankarna till dans och poesi. Handlingen är ändå tydlig, men genom sin bildmagi och symbolism talar den direkt till känslorna. Flickans hemsituation kan väcka starka känslor, men det finns ändå en värme som strålar genom föreställningen.

LÄTLÄST OM PJÄSEN

Den här pjäsen heter The Erased. Det betyder Dom Utsuddade.

Den handlar om en flicka som växer upp i en trasig familj.

Hennes pappa slår både flickan och hennes mamma.

Sen lämnar pappan familjen och mamman dricker ofta mycket alkohol.

När flickan blir vuxen blir det svårt för henne att lita på någon.

Världen omkring henne känns läskig.

Flickan som nu är kvinna har med sig känslorna från när hon var barn.

Det känns som att hon har sig själv som barn inom sig.

Hon träffar en man som hon blir förälskad i.

Ska hon våga lite på honom? Ska hon våga bli kär i honom?

I den här föreställningen är det väldigt lite prat.

Man kan säga att historien berättas genom bilder istället.

Bilderna skapas av skådespelarna som är med.

Tillsammans med ljus, musik och rörelser.

Du behöver inte förstå ett talat språk för att förstå berättelsen.

Du behöver inte ens förstå allting i själva berättelsen.

Låt den här pjäsen tala direkt till ditt hjärta.



OM MOOMSTEATERN

Moomsteatern gör scenkonst med normbrytande skådespelare.

Vi vill att alla som besöker teatern ska få en unik teaterupplevelse. Vi vill använda teatern för att utmana människors sätt att tänka och för att skapa samhällsdialog. Vi vill utmana teaterkonsten genom att skapa tillsammans med skådespelare med all typ av variation.

Vi arbetar med skådespelare med funktionsvariationer integrerat med skådespelare utan diagnoser, på lika villkor. Det betyder att vi anställer skådespelare med intellektuella funktionsnedsättningar på samma villkor som andra professionella skådespelare. Vi jobbar med teater, inte med omsorg. Skådespelare med intellektuella funktionsvariationer får möjlighet att fokusera på och utvecklas inom sitt yrke, istället för att fokusera på sina hinder.

Vi gör tänkvärda och relevanta berättelser med en annan röst. Berättelser som bara vi kan berätta. Vår repertoar är varierad och ofta överraskande. I val av roller och i skådespelarnas rollarbete försöker vi att gå emot stereotyperna och fördomarna som ofta omger personer med funktionsvariationer i resten av samhället.

Vi drömmer om en värld där vi tar varje individ för vad den är och ser möjligheter istället för hinder. Genom att spela teater för barn visar vi dem att det är självklart att det finns en variation av skådespelare på scenen precis som det är självklart att det finns en variation av människor i samhället. Och så gillar vi så klart att få ge en riktigt bra teaterupplevelse!

Varmt välkomna till Moomsteatern! Vill ni veta mer om vilka vi är och vad vi hittar på hittar ni information på www.moomsteatern.com



MOOMS TEATERN

Spelplats: Olof Palmes plats 1
Nobeltorget, Malmö

Telefon: 040 - 21 85 00
Kontorstid vardagar 10.00-16.00

Webb: moomsteatern.com

Kontakt: Producent Frida Alkestrand
Email: frida.alkestrand@moomsteatern.com
Mobil: 0709 218 612

Korta fakta om Moomsteatern:

- Moomsteatern har sin egna scen i Folkets Hus vid Nobeltorget i Malmö.
- Teatern turnerar även till andra orter i Sverige och gör gästspel utomlands.
- Teatern sätter upp två till tre teaterproduktioner varje år. På hemmascen i Malmö gör de en produktion på våren och en på hösten, där emellan turnerar de.
- Moomsteatern ingår i ett europeiskt nätverk av teatrar som jobbar professionellt tillsammans med skådespelare med intellektuella funktionsvariationer.
- Moomsteatern har idag fem heltidsanställda skådespelare med intellektuella funktionsvariationer.
- Två skådespelare med funktionsvariation är en del av den fasta ensemblen genom en långsiktig praktik och delar sin tid mellan teatern och Daglig verksamhet.
- Frilansande skådespelare utan diagnoser projektanställs i de olika produktionerna.
- I produktionerna projektanställs även regissörer, scenografer, kostymörer, koreografer och hantverkare.
- Utöver skådespelare består teaterns fast anställda av ungefär tio personer som arbetar som tekniker, producenter, kompositör och ledning.
- Skådespelarna jobbar även med sin egna kompetensutveckling och erbjuder teaterworkshopar till andra verksamheter.

SKÅDESPELARE I FÖRESTÄLLNINGEN

Alla skådespelare i den här föreställningen spelar flera roller. Man kan säga att dom hjälps åt att skapa bilderna som visar vad som händer i berättelsen. Här nedan presenterar vi dem med några av deras roller.



Johanna Friberg
spelar flickan i början av föreställningen.

Johanna har en långsiktig skådespelarpraktik och delar sin tid mellan Moomsteatern och Teaterakademins dagliga verksamhet.



Therese Kvist
spelar den unga kvinnan, när flickan blivit stor.

Therese har varit en del av Moomsteaterns fasta ensemble sedan 2010. Hon gick en treårig utbildning på teatern innan hon anställdes.



Dennis Mortensson
spelar flickans pappa.

Dennis började på Moomsteatern samtidigt som Therese Kvist, 2010. De utbildade sig tillsammans på teatern och har sedan dess varit anställda.



Nina Jemth
spelar flickans mamma.

Nina är gästskådespelare på teatern och är alltså inte en del av den fasta ensemblen. Men hon har jobbat tillsammans med Moomsteatern i många produktioner.



Tryggve Algeus
spelar "sogubben", en man som kvinnan träffar.

Tryggve har varit anställd på Moomsteatern sedan 2019, efter att ha praktiserat på teatern i flera år.



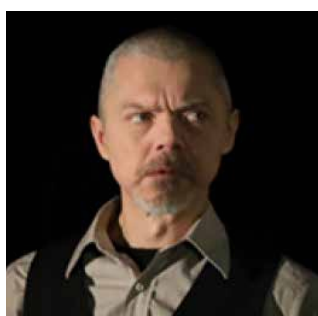
Niclas Lendemar
spelar bland annat "nummerpojken", som hälsar publiken välkommen.

Niclas har varit en del av Moomsteaterns ensemble i 25 år! Han var en av de första som anställdes på teatern.



Frida Andersson
spelar, liksom de andra, flera olika roller i pjäsen.

Frida har gjort samma resa in på teatern som Dennis och Therese har gjort och började alltså på Moomsteatern 2010.



Pelle Öhlund
spelar bland annat "pappersmannen", en mycket stressad man.

Pelle är konstnärlig ledare på Moomsteatern, men jobbar också som skådespelare och regissör.



Frida "Fridis" Schriver
Fridis har praktik på Moomsteatern och har även plats på Teaterakademins dagliga verksamhet. Hon är med i några scener i The Erased.



Louise Vainikainen

Louise är repetitions- och föreställningscoach på teatern och befinner sig i andra föreställningar oftast bakom eller framför scenen.



Malin Stegerling
Malin är inspicient på teatern, och lägger även smink inför föreställningar. I The Erased ser vi henne även som dockförare.



Therese Hedelius

Therese är liksom Malin inspicient på teatern, sminkör vid föreställningar och oftast bakom scenen i andra föreställningar.

MOOMSTEATERNS HISTORIA & INKLUDERING

AVSÄNDARE ELLER MOTTAGARE

Moomsteatern grundades 1987 av Kjell Stjernholm i samarbete med Studieförbundet Vuxenskolan. Tanken var redan från början att starta en teatergrupp för personer med intellektuella funktionshinder som inte hade pedagogiska och terapeutiska mål som främsta syfte. Det vanliga var annars, och är nog fortfarande, att en teaterverksamhet där skådespelarna har intellektuella funktionsnedsättningar handlar om de medverkandes personliga utveckling. Men detta skulle vara en teatergrupp som gör teater för publikens upplevelse, inte för de medverkandes skull. Än idag är det en revolutionerande tanke för många, att personer med funktionsvariationer kan vara avsändare istället för mottagare. Vi är vana vid att den som har en funktionsnedsättning är mottagare av vård, omtanke, hjälp, utbildning. Men ofta ovana vid tanken om att den med funktionsvariation kan ha något att lära ut, att tillföra konsten, yrket eller samhället.

LIKA LÖN FÖR LIKA ARBETE

1992 blev Moomsteatern en daglig verksamhet inom LSS (Lagen om Stöd och Service till vissa funktionshindrade) i Malmö stad. Daglig verksamhet är sysselsättning som du själv väljer och ska inte förväxlas med avlönat arbete. När du arbetar på en daglig verksamhet får du en habiliteringsersättning som var 26 kronor om dagen då Moomsteatern startade. De flesta som har daglig verksamhet har sin försörjning tryggad på annat sätt, via olika typer av ersättningar från Försäkringskassan. För Moomsteatern var det en framgång i början av nittio-talet att få bli en daglig verksamhet, då det gav möjligheter för skådespelarna att kunna jobba med teater på heltid. Teatern har alltid haft som mål att hålla hög konstnärlig kvalitet och de som ledde verksamheten var bra på att hitta extra finansiering för att kunna göra stora teaterproduktioner. Ofta användes föreställningarna för att med satirisk humor slänga kängor åt samhällsstrukturer.

2003 satte Moomsteatern upp sin största produktion någonsin: musikalen Speciells Evangelium. Föreställningen blev en enorm publikframgång och produktionen hade mer än sjuttio personer anställda. Detta var en föreställning om mångfald och på scenen fanns över fyrtio artister från sju-tton olika nationer. Samtliga hade avtalsmässiga löner, utom de tretton skådespelare med funktionsvariationer från Moomsteatern som skapat plattformen för projektet. De befann sig ju inom ramen för daglig verksamhet och hade bara 26 kronor om dagen för sitt hårda arbete. I en föreställning som handlade om alla människors lika värde. ”Detta gör vi inte om”, sa Moomsteatern.

EN PROFESSIONELL TEATER

Genom ett arbetsmarknadsprojekt inom ramen för Europeiska Socialfonden tog Moomsteatern steget från daglig verksamhet till fullt ut professionell teater. Fem skådespelare från den gamla truppen anställdes på nya Moomsteatern, efter en specialsydd fortbildning på Teaterhögskolan i Malmö. Samtidigt byggdes en organisation upp med teknisk, administrativ och konstnärlig personal. Målet med arbetsmarknadsprojektet var att uppnå kontinuerlig finansiering ifrån statlig, regional och kommunal kulturfinansiering, för att möjliggöra för skådespelarna med funktionsvariationer att kunna vara heltidsanställda och för Moomsteatern att kunna existera i den form vi vill och borde vara. 2008 uppfylldes det målet och sedan dess har Moomsteatern varit en kulturfinansierad professionell teater.

REPRESENTATION OCH INKLUDERING

Teater görs för publikens skull och då ska den också spegla sin befolkning. När publiken sätter sig i teater-salongen hoppas vi som gör teater att de ska känna igen sig i det de ser på scenen. En stor del av vår befolkning är personer med funktionsvariationer, men de är sällan speglade på våra teatrar.

Om du är en person med intellektuell funktionsnedsättning lever du ofta segregerat från resten av samhället. Du går i särskola och särgymnasium, får din sysselsättning via daglig verksamhet och även dina fritidsintressen sker i verksamheter som är specialgjorda för just den här samhällsgruppen. När vi inkluderar skådespelare med funktionsvariationer på scenen illustrerar vi ett samhälle där personer med funktionsvariationer är en självklar del av samhällets alla aspekter.

Moomsteaterns metod för sitt arbete handlar om individuellt bemötande. Vi jobbar för att varje individ som arbetar hos oss ska nå sin fulla potential. Vilka verktyg behöver du för att kunna göra ditt jobb? Hur lyfter vi det som du är bäst på? Hur kan vi utmana dig till att utveckla det som du är mindre bra på? Detta gäller oavsett om du har en funktionsnedsättning eller inte och på så sätt kan alla som jobbar på Moomsteatern skörda fördelarna av en inkluderande arbetsplats.

I val av roller och pjäser jobbar Moomsteatern emot de stereotyper och fördomar som omger personer med intellektuella funktionsvariationer i resten av samhället. Genom sitt arbete kan Moomsteaterns skådespelare berätta historier och spela roller där publiken ser människan istället för funktionshindret.

ANALYSERA EN TEATERFÖRESTÄLLNING

UPPGIFT 1

Reflektera över vad du har upplevt genom att följa ordningen där du börjar med att beskriva vad du har sett, utan känslor och värderingar. Därefter försöker du tolka berättelsen och vad du tror att pjäsen ville berätta. Till slut lägger du till reflektioner med dina egna åsikter och känslor. Kom ihåg att varje person som ser en föreställning utgår ifrån sig själv och inga svar är fel.

1. Beskriv

Börja med att beskriva vad du har sett och hört. Var så saklig som möjligt och undvik att lägga in värderingar. Skriv ner det du kommer ihåg, till exempel:

Vilka karaktärer fanns med i pjäsen? Hur såg dom ut? Hörde du någon musik? Hur såg scenen ut runt skådespelarna? Vad minns du av ljuset? På vilket sätt berättades pjäsen?

2. Tolka

Efter att du har beskrivit vad du har sett går du vidare till att göra din egna tolkning av det du upplevde. Vad handlade den här pjäsen om? Vad hände i pjäsen? Vilka händelser kommer du bäst ihåg?

Vad tror du att pjäsen försökte säga dig?

3. Reflektera

Till sist reflekterar du över vad du kände och tyckte om föreställningen.

Vilken stämning kände du? Vad tyckte du var bra? Vad tyckte du var dåligt?

Var det något du inte förstod? Vad kände du när pjäsen var slut?

BESKRIV

Så sakligt som möjligt. Undvik värderingar.

Hur såg rummet ut?
Vilka färger såg du?
Hände något med rummet i pjäsen?

Vilka karaktärer såg du? Hur såg dom ut?
Vad hade dom för relation till varandra?

Vad hörde du?
Vad hörde du för musik? Kommer du ihåg några röster?

TOLKA

Utgå ifrån vad du har uppfattat och vad du kommer ihåg.

Vad var berättelsen?
Vad handlade pjäsen om? Kommer du ihåg några händelser?

Vad tror du att pjäsen ville säga?
Fanns det några budskap?

REFLEKTERA

Utgå ifrån dig själv och din upplevelse. Alla svar är rätt.

Vad kände du?
Vad tycker du?
Vad tänker du nu om pjäsen?

SYMBOLIKEN I THE ERASED

UPPGIFT 2

Historien i *The Erased* berättas genom scener som ofta är symboliska. Nedan hittar du några bilder från föreställningen. Fundera på vad du tror att dom här bilderna betyder.



1. Det ligger ett plasttäck över familjens frukostbord. Samma meningar upprepas om och om igen. Vad berättar den här scenen? Hur har den här familjen det? Vad betyder plasttäcket?



2. Mamman och flaskorna. Pappan och de röda banden. Kommer du ihåg de här två scenerna ifrån pjäsen? Vad berättade dom om flickans föräldrar och hur flickan hade det när hon växte upp? Hur var hennes pappa? Vad hände med hennes mamma?



3. Alla tar på sig ögonbindlar och handskar. I en scen när flickan har det dåligt sätter figurerna runt omkring henne på sig ögonbindlar och handskar, som de täcker munnen med. Vad betyder det här?



4. Dockan. När flickan blivit till en ung kvinna har hon med sig en docka som följeslagare. Vad symboliserar den här dockan tror du?



5. Kvinnan möter en man. När den unga kvinnan till slut möter en man som hon tycker om blir hon rädd. Hur berättade pjäsen att kvinnan och mannen gillade varandra? Varför blir kvinnan så rädd?

6. Vilka symboliska bilder fastnade hos dig? Finns det några andra symboliska bilder som du minns ifrån föreställningen?